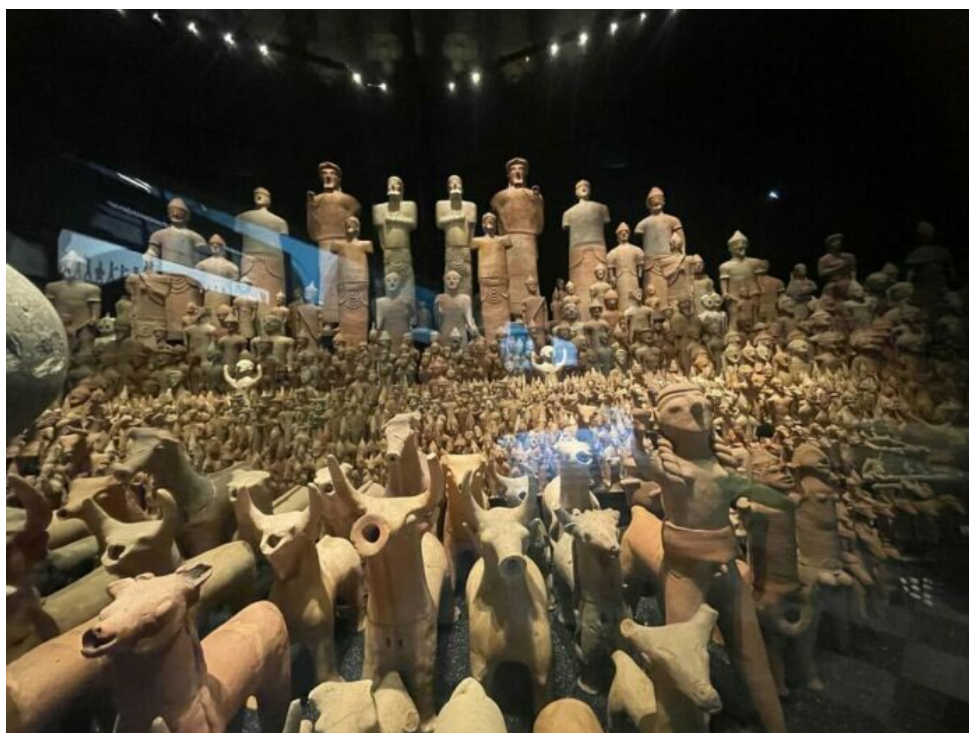


Греческий Культурный Центр – ГКЦ ([www.hecucenter.ru](http://www.hecucenter.ru)) рад препроводить актуальную информацию о современных, текущих событиях, в истории и жизни Греции, Греческого Мира:

## Топ-25 музеев мира, где хранятся кипрские древности !!!



Во второй половине XIX века отсутствие государственной защиты и низкий уровень образования среди бедных слоев населения Кипра нанесли серьезный ущерб культурному наследию острова. Банкиры, дипломаты и коммерсанты, проживавшие на Кипре, соперничали в коллекционировании древностей, скупая их у местных торговцев. Это способствовало массовому разграблению древних гробниц и святилищ по всему острову. Затем артефакты перепродавались музеям Европы и Америки.

Назначение Луиджи Пальма ди Чеснолы американским консулом на Кипре в 1865 году (позже он стал консулом России) положило начало десятилетнему периоду неконтролируемых «археологических» раскопок. Проживая в Ларнаке, он организовал масштабные поиски древностей не только в окрестностях Ларнаки и Фамагусты, но и в Аматусе и Курионе (район Лимассола).

Чеснола собрал огромную коллекцию древностей и стремился продать их одному крупному покупателю, которым в итоге стал Нью-Йорк. В общей сложности он отправил в Америку 35 000 экспонатов. Однако его интерес к археологии не ограничивался коммерцией: он продал свою коллекцию при условии, что для нее

будет создан музей, где он станет первым директором. Так появился знаменитый **Метрополитен-музей**.

В 1885 году на Кипр прибыл археолог из Берлина Макс Онефальш-Рихтер. Первоначально он был назначен лесничим, но в свободное время вел раскопки, как официально, с разрешения правительства, так и нелегально. Он нанимал местных копателей и скупал у них находки, наладив активную торговлю артефактами с музеями Европы. В 1890 году на остров прибыли британские ученые, которые проводили раскопки в различных частях Кипра, включая Саламин, Энгоми и Марион. Их открытия пополнили коллекции **Британского музея в Лондоне, Музея Эшмола в Оксфорде и Музея Фицуильяма в Кембридже**.

Примерно в то же время оксфордский историк сэр Джон Майрес начал систематизировать кипрские древности, что для того времени было новаторским подходом. В 1896 году он составил Каталог Кипрского музея, а в 1914 году — Каталог коллекции Чеснолы в Нью-Йорке. Одними из наиболее профессиональных археологических исследований стали раскопки Шведской кипрской экспедиции под руководством Эйнара Йерстада (1927–1931), сопровождавшиеся научными отчетами.

В 1935 году колониальное правительство Кипра приняло Закон о древностях, в результате чего Кипрский музей в Никосии перешел под государственное управление. Новый закон предусматривал разделение находок между иностранными археологическими миссиями и Кипрским музеем. Именно по этой схеме значительная часть открытий шведской экспедиции была передана в Стокгольм, где впоследствии появился Музей Средиземноморья (Medelhavsmuseet). Аналогичная договоренность действовала с французской экспедицией в Вуни и Энгоми под руководством К. Ф. А. Шеффера — часть находок попала в **Лувр**.

Джеймс Стюарт проводил раскопки в Вуни, Лапаце и Айя-Параскеви (Никосия), а найденные артефакты пополнили коллекции Музея Николсона в Сиднее, а также ряда музеев Европы и Америки. В 1964 году Закон о древностях был изменен: с тех пор все археологические находки, обнаруженные на территории Кипра, принадлежат государству. Это позволило не только расширить Музей Кипра, но и создать новые региональные и городские музеи, где хранятся артефакты, найденные в ходе археологических миссий.

В 1987 году в **Британском музее в Лондоне** была организована специальная галерея для кипрских древностей. Финансирование предоставил Фонд А. Г. Левентиса (семья Левентисов родом с Кипра), и галерея была названа в честь мецената. Ее создание во многом стало возможным благодаря сэру Дэвиду Ханту, британскому ученому и филэллину, который был первым британским верховным комиссаром на Кипре после обретения независимости в 1960 году.

Одной галереи оказалось недостаточно, чтобы представить все кипрские артефакты музея. Основная галерея Левентиса демонстрирует репрезентативную коллекцию, охватывающую все исторические периоды. Однако другие значимые находки, такие как эгейские вазы и золотые украшения из гробницы Энгоми, выставлены в разных залах, объединенных с экспозициями предметов эгейской культуры.

Когда коллекция Чеснолы впервые была выставлена в этом музее, она вызвала ожесточенные споры среди экспертов. В экспозиции встречались скульптуры с

головами, не соответствующими туловищу, а также предметы сомнительного происхождения. Со временем интерес музея к кипрскому искусству ослаб, и выставка сократилась до 25 монументальных статуй, размещенных вдоль коридора, ведущего в кафетерий, а также нескольких микенских артефактов, представленных в греческих галереях. Основная часть коллекции отправилась в хранилища.

В 1928 году около 30 000 экспонатов из коллекции Чеснолы были проданы с аукциона. В музее остались только шедевры, среди которых два богатых известняковых саркофага V века до н. э. из Аматыса и Голгои. Часть артефактов отправилась в Музей Ринглинга (Флорида), где до сих пор хранится в коробках. В 1990-х годах музей инициировал программу обновления галерей, в результате чего около 500 предметов коллекции Чеснолы вновь выставили в четырех залах, один из которых финансировался Фондом Левентиса.

**Лувр** начал приобретать кипрские артефакты раньше других европейских музеев — с 1863 года — благодаря усилиям французских археологов-любителей, таких как Мельхиор де Вогюэ, Эдмон Дютуа и братья Колонна-Чеккальди. Позже музей пополнился находками из коллекций Чеснолы и Онефальша-Рихтера. Значительный вклад внесли французские археологи К. Ф. А. Шеффер (раскопки в Вуни и Энгоми, 1934–1974) и Жан Берар (раскопки в Пафосе), что позволило существенно расширить коллекцию музея. В Лувре экспонируются кипрские артефакты бронзового и железного веков, среди которых знаменитая колоссальная каменная ваза из акрополя Аматыса (VII–V века до н. э.), поступившая в музей в 1866 году. Помимо Лувра, важные кипрские артефакты хранятся и в других музеях Франции.

**Национальная библиотека Франции** — здесь находится крупнейшая коллекция кипрских монет, а также знаменитая бронзовая скрижаль из Идалиона с самой длинной из известных кипрских слоговых надписей. Музей в Тулузе — в его коллекции есть терракотовая мужская голова, вероятно происходящая из раскопок 1890 года в Саламине.

Эти музеи вместе с Лувром формируют значительное собрание кипрских древностей во Франции.

Еще до деятельности Макса Онефальш-Рихтера на Кипре государственные музеи Берлина приобрели значительные коллекции кипрских древностей, в том числе артефакты, приобретенные у Чеснолы. С 1887 года музей закупил у Онефальш-Рихтера около 1500 предметов; другие экспонаты были получены от торговцев антиквариатом в 1936–1937 годах. Коллекции берлинских музеев понесли значительные потери во время Второй мировой войны — многие артефакты были вывезены в Москву, и лишь часть из них впоследствии вернулась. Сегодня кипрские древности собраны и экспонируются в Новом музее.

### **Российские музеи**

Кипрские коллекции хранятся в трех крупнейших музеях России: Государственном историческом музее, Государственном музее изобразительных искусств имени А. С. Пушкина и Эрмитаже. Изначально эти древности находились в частных собраниях, но после революции 1917 года были национализированы. В 2005 году был опубликован каталог, включающий предметы из всех трех музеев. Пушкинский музей располагает специальной галереей кипрских древностей, где представлены репрезентативные экспонаты всех исторических периодов. Кроме того, в его

коллекции есть значительное число кипрских артефактов, вывезенных в Москву из немецких музеев во время Второй мировой войны.

### **Музей истории искусств, Вена**

Музей обладает редким мраморным саркофагом из Соли (Кипр), датируемым IV веком до н. э. Саркофаг прибыл в Вену в 1557 году, сменил нескольких владельцев и в 1805 году был приобретен музеем. Ранее он украшал сад императорского дворца. Среди других значимых экспонатов — мраморная статуя Артемиды II века до н. э., найденная в Ларнаке.

### **Королевский музей Онтарио, Торонто**

Музей получил свою кипрскую коллекцию в качестве даров от Зигмунда Самуэля и полковника Фолкленда Уоррена — английского офицера, служившего на Кипре. Уоррен владел частью артефактов, обнаруженных Онефальш-Рихтером в храме Аполлона в Тамассосе. Наиболее важными экспонатами являются крупные терракотовые фигуры.

### **Женевский музей искусства и истории, Женева**

Основу коллекции составляют приобретения Луи Кастана — швейцарского врача, который жил в Лимассоле в 1864 году. Он был археологом-любителем и коллекционером.

### **Национальный археологический музей, Афины**

Музей приобрел крупную коллекцию кипрских ваз у торговцев в Александрии; другие экспонаты были подарены Археологическим обществом в Афинах. В музее также есть галерея Левентиса. Особо выделяется известняковая голова бородатого мужчины, датируемая началом VI века до н. э.

### **11. Музей древностей Средиземноморья и Ближнего Востока (Medelhavsmuseet), Стокгольм**

В 1931 году с Кипра в Швецию был отправлен 771 контейнер с примерно 13 000 зарегистрированных объектов, переданных Шведской кипрской экспедиции после завершения раскопок. Сначала артефакты хранились в армейских казармах, а в 1982 году нашли постоянное место в музее в центре Стокгольма. Главная достопримечательность выставки — группа из около 1000 терракотовых статуй и статуэток из святилища Айя-Ирины. Фонд Левентиса недавно помог расширить музей и выделить дополнительное выставочное пространство для кипрской коллекции. В отличие от многих других собраний кипрских древностей, коллекция Medelhavsmuseet была раскопана профессионально, что делает ее ценным научным ресурсом. Кроме того, многочисленные артефакты хранятся в запасниках за пределами Стокгольма. Группа ученых, один из которых является членом Фонда Левентиса, занимается их изучением и подготовкой к публикации.

Небольшие, но значимые кипрские собрания находятся в следующих музеях:

Музей Питт-Риверса, Оксфордский университет.

Музей Фицуильяма, Кембридж.

Музей Эшмола, Оксфорд.

Национальный музей Ирландии и Университетский колледж, Дублин.

Музей Эрец-Исраэль, Тель-Авив.

Музей Николсона, Сиднейский университет.

Археологический музей, Одесса.

Археологические музеи, Стамбул.

Национальный музей Дании, Новая глиптотека Карлсберга, Копенгаген.  
Италия — каталог Вагнетти, Карагеоргиса, Беттелли, Ди Паоло (2004).  
Бельгия — каталог Лаффинера и Ванденабиле (1990).  
Коллекции района залива Сан-Франциско — каталог Карагеоргиса, Амух and Associates (1974).  
Музей земли Баден, Карлсруэ.  
Музей Хантериан, Университет Глазго, — каталог Арды, Кнаппа, Вебба (2005).  
Во многих других музеях Европы, Америки и Австралии также имеются кипрские коллекции, включая частные собрания. Некоторые из них имеют собственные каталоги.

Автор: Андрей Правдин

Источник:

<https://www.greekreporterrussia.com/2025/11/19/ton-25-музеев-мира-где-хранятся-кипрские/>

**МЫ ВМЕСТЕ !!! МЫ – ЕДИНЫЙ МИР !!!**  
**ВМЕСТЕ МЫ СИЛЬНЕЕ, МОЩНЕЕ, ВМЕСТЕ МЫ ДУХОВНО БОГАЧЕ**  
**и, на самом деле, СЧАСТЛИВЕЕ !!!**  
**ГРЕЧЕСКИЙ КУЛЬТУРНЫЙ ЦЕНТР - ГКЦ !!!**  
**АКТИВНОСТЬ - ПОСТОЯНСТВО - ПОСЛЕДОВАТЕЛЬНОСТЬ - ВЕРНОСТЬ –**  
**ПРЕДАНОСТЬ ДЕЛУ !!!**  
*или когда*  
**ГАРМОНИЧНО СОЧЕТАЮТСЯ ФОРМА и СОДЕРЖАНИЕ !!!**

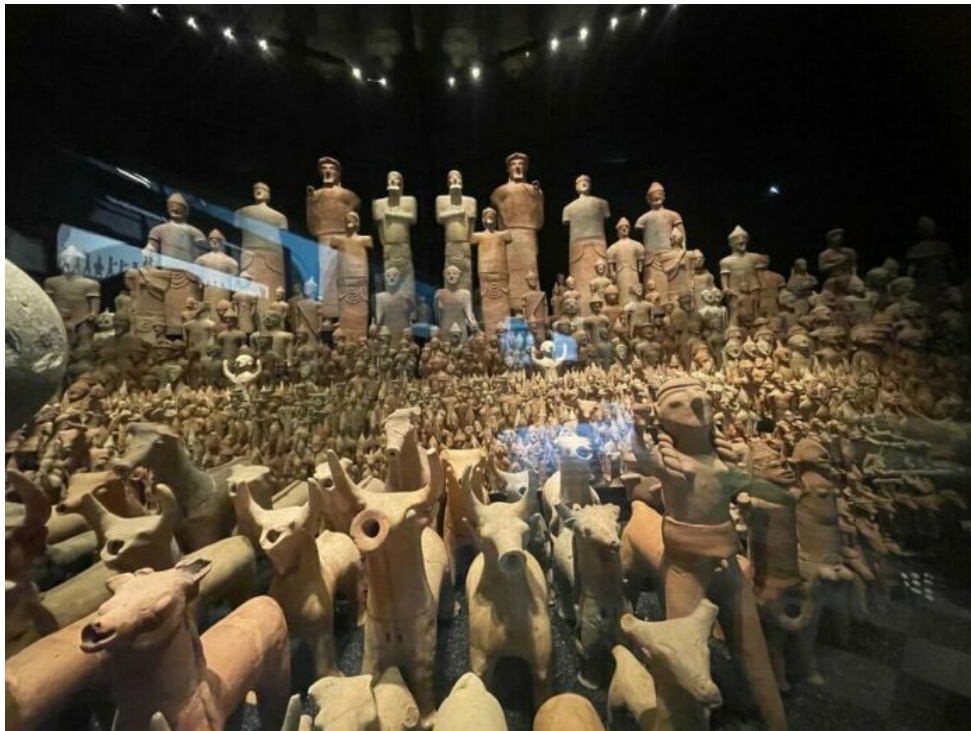
**ГРЕЧЕСКИЙ КУЛЬТУРНЫЙ ЦЕНТР !!!**  
**ПОЛЕЗНАЯ АКТУАЛЬНАЯ ИНФОРМАЦИЯ !!!**





**Το Κέντρο Ελληνικού Πολιτισμού - Κ.Ε.Π. ([www.hecucenter.ru](http://www.hecucenter.ru))** είναι στην ιδιαίτερα ευχάριστη θέση να προωθήσει ενημέρωση σχετικά με επίκαιρα γεγονότα στην ιστορία και το βίο της Ελλάδας, του εν γένει Ελληνικού Κόσμου:

## **Τα 25 κορυφαία μουσεία στον κόσμο που περιέχουν κυπριακές αρχαιότητες !!!**



Στο δεύτερο μισό του 19ου αιώνα, η έλλειψη κρατικής προστασίας και το χαμηλό επίπεδο εκπαίδευσης μεταξύ των φτωχών στην Κύπρο έπληξαν σοβαρά την πολιτιστική κληρονομιά του νησιού. Τραπεζίτες, διπλωμάτες και έμποροι που κατοικούσαν στην Κύπρο ανταγωνίζονταν για τη συλλογή αρχαιοτήτων, αγοράζοντάς τες από ντόπιους εμπόρους. Αυτό συνέβαλε στην εκτεταμένη λεηλασία αρχαίων τάφων και ιερών σε όλο το νησί. Τα αντικείμενα στη συνέχεια μεταπωλούνταν σε μουσεία στην Ευρώπη και την Αμερική.

Ο διορισμός του Λουίτζι Πάλμα ντι Τσέσνολι ως Αμερικανού πρόξενου στην Κύπρο το 1865 (αργότερα έγινε Ρώσος πρόξενος) εγκαινίασε μια δεκαετία ανεξέλεγκτων «αρχαιολογικών» ανασκαφών. Με έδρα τη Λάρνακα, οργάνωσε μεγάλης κλίμακας έρευνες αρχαιοτήτων όχι μόνο στις περιοχές Λάρνακας και Αμμοχώστου, αλλά και στην Αμαθούντα και το Κούριο (μια περιοχή της Λεμεσού).

Ο Cesnola συγκέντρωσε μια τεράστια συλλογή αρχαιοτήτων και προσπάθησε να τις πουλήσει σε έναν μόνο μεγάλο αγοραστή, ο οποίος τελικά έγινε η πόλη της Νέας Υόρκης.

Συνολικά, έστειλε 35.000 αντικείμενα στην Αμερική. Ωστόσο, το ενδιαφέρον του για την αρχαιολογία δεν περιοριζόταν σε εμπορικές δραστηριότητες: πούλησε τη συλλογή του με την προϋπόθεση ότι θα ιδρυθεί ένα μουσείο για αυτήν, με τον ίδιο ως τον πρώτο διευθυντή. Έτσι γεννήθηκε το περίφημο **Μητροπολιτικό Μουσείο Τέχνης**.

Όνεφαλς -Ρίχτερ, με έδρα το Βερολίνο, έφτασε στην Κύπρο. Αρχικά διορισμένος ως δασολόγος, διεξήγαγε ανασκαφές στον ελεύθερο χρόνο του, τόσο επίσημα, με κυβερνητική άδεια, όσο και παράνομα. Προσέλαβε ντόπιους εκσκαφείς και αγόρασε τα ευρήματά τους, εγκαθιδρύοντας ένα δυναμικό εμπόριο αντικειμένων με μουσεία σε όλη την Ευρώπη. Το 1890, Βρετανοί επιστήμονες έφτασαν στο νησί και διεξήγαγαν ανασκαφές σε διάφορα μέρη της Κύπρου, συμπεριλαμβανομένης της Σαλαμίνας, της Έγκωμης και του Μάριον. Οι ανακαλύψεις τους προστέθηκαν στις συλλογές του Βρετανικού Μουσείου στο Λονδίνο, του **Μουσείου Ασμολιαν στην Οξφόρδη και του Μουσείου Φιτζγουίλιαμ στο Κέιμπριτζ**.

Την ίδια περίπου εποχή, ο ιστορικός της Οξφόρδης Σερ Τζον Μάιρς άρχισε να συστηματοποιεί τις κυπριακές αρχαιότητες, μια καινοτόμος προσέγγιση για την εποχή. Το 1896, συνέταξε έναν Κατάλογο του Κυπριακού Μουσείου και το 1914, έναν Κατάλογο της Συλλογής Τσέσνολα στη Νέα Υόρκη. Μερικές από τις πιο επαγγελματικές αρχαιολογικές έρευνες διεξήχθησαν από τη Σουηδική Αποστολή στην Κύπρο, με επικεφαλής τον Έιναρ. Jerstad (1927–1931), συνοδευόμενο από επιστημονικές εκθέσεις. Το 1935, η αποικιακή κυβέρνηση της Κύπρου ψήφισε τον Νόμο περί Αρχαιοτήτων, θέτοντας το Κυπριακό Μουσείο στη Λευκωσία υπό κρατικό έλεγχο. Ο νέος νόμος προέβλεπε την κατανομή των ευρημάτων μεταξύ ξένων αρχαιολογικών αποστολών και του Κυπριακού Μουσείου. Σύμφωνα με αυτή τη ρύθμιση, ένα σημαντικό μέρος των ανακαλύψεων της σουηδικής αποστολής μεταφέρθηκε στη Στοκχόλμη, όπου αργότερα ιδρύθηκε το Μουσείο της Μεσογείου ( Medelhavsmuseet ). Παρόμοια ρύθμιση ίσχυε και με τη γαλλική αποστολή στο Βουνί και την Έγκωμη, με επικεφαλής τον C. F. A. Schaeffer. Μερικά από τα ευρήματα κατέληξαν στο **Λούβρο**.

Ο Τζέιμς Στιούαρτ διεξήγαγε ανασκαφές στο Βουνί, τη Λαπάτσα και την Αγία Παρασκευή (Λευκωσία), και τα αντικείμενα που ανακάλυψε προστέθηκαν στις συλλογές του Μουσείου Νίκολσον στο Σίδνεϊ, καθώς και σε πολλά μουσεία στην Ευρώπη και την Αμερική. Το 1964, ο Νόμος περί Αρχαιοτήτων τροποποιήθηκε: έκτοτε, όλα τα αρχαιολογικά ευρήματα που ανακαλύφθηκαν στην Κύπρο ανήκουν στο κράτος. Αυτό επέτρεψε όχι μόνο την επέκταση του Κυπριακού Μουσείου, αλλά και τη δημιουργία νέων περιφερειακών και αστικών μουσείων που στεγάζουν αντικείμενα που ανακαλύφθηκαν κατά τη διάρκεια αρχαιολογικών αποστολών.

Το 1987, ιδρύθηκε στο **Βρετανικό Μουσείο στο Λονδίνο μια ειδική πινακοθήκη για κυπριακές αρχαιότητες. Η χρηματοδότηση παρείχε το Ίδρυμα Α. Γ. Λεβέντη** ( η οικογένεια Λεβέντη κατάγεται από την Κύπρο) και η πινακοθήκη ονομάστηκε προς τιμήν του προστάτη της. Η δημιουργία της κατέστη δυνατή σε μεγάλο βαθμό χάρη στον Σερ Ντέιβιντ Χαντ, Βρετανό ακαδημαϊκό και φιλέλληνα λόγιο, ο οποίος διετέλεσε ο πρώτος Βρετανός Ύπατος Αρμοστής στην Κύπρο μετά την ανεξαρτησία το 1960.

Μία αίθουσα δεν επαρκούσε για να παρουσιάσει όλα τα κυπριακά αντικείμενα του μουσείου. Η κύρια Πινακοθήκη Λεβέντη παρουσιάζει μια αντιπροσωπευτική συλλογή που καλύπτει όλες τις ιστορικές περιόδους. Ωστόσο, άλλα σημαντικά ευρήματα, όπως αγγεία του Αιγαίου και χρυσά κοσμήματα από τον τάφο της Έγκωμης, εκτίθενται σε ξεχωριστές αίθουσες, ενσωματωμένες στις πολιτιστικές εκθέσεις του Αιγαίου.

Όταν η συλλογή Cesnola εκτέθηκε για πρώτη φορά στο μουσείο, προκάλεσε έντονες συζητήσεις μεταξύ των ειδικών. Η έκθεση περιελάμβανε γλυπτά με κεφάλια που δεν ταίριαζαν με τα σώματα, καθώς και αντικείμενα αμφίβολης προέλευσης. Με την πάροδο του χρόνου, το ενδιαφέρον του μουσείου για την κυπριακή τέχνη μειώθηκε και η έκθεση περιορίστηκε σε 25 μνημειώδη αγάλματα που εκτέθηκαν κατά μήκος του διαδρόμου που οδηγούσε στην καφετέρια, μαζί με μερικά μυκηναϊκά αντικείμενα που εκτίθενται στις ελληνικές αίθουσες. Το μεγαλύτερο μέρος της συλλογής στάλθηκε στην αποθήκη.

Το 1928, περίπου 30.000 αντικείμενα από τη συλλογή Cesnola δημοπρατήθηκαν. Μόνο τα αριστουργήματα παρέμειναν στο μουσείο, συμπεριλαμβανομένων δύο πολυτελών σαρκοφάγων από ασβεστόλιθο του 5ου αιώνα π.Χ., από την Αμαθούντα και τον Γολγοθά. Ορισμένα αντικείμενα στάλθηκαν στο Μουσείο Ringling (Φλόριντα), όπου παραμένουν σε κουτιά. Τη δεκαετία του 1990, το μουσείο ξεκίνησε ένα πρόγραμμα ανακαίνισης της γκαλερί, το οποίο είχε ως αποτέλεσμα την επανατοποθέτηση περίπου 500 αντικειμένων από τη συλλογή Cesnola σε τέσσερις αίθουσες, μία εκ των οποίων χρηματοδοτήθηκε από το Ίδρυμα Λεβέντη.

**Το Λούβρο** άρχισε να αποκτά κυπριακά αντικείμενα πριν από άλλα ευρωπαϊκά μουσεία, ξεκινώντας από το 1863, χάρη στις προσπάθειες Γάλλων ερασιτεχνών αρχαιολόγων όπως ο Melchior de Vogüé, ο Edmond Duthoit και οι αδελφοί Colonna- Ceccaldi. Αργότερα, το μουσείο εμπλουτίστηκε με ευρήματα από τις συλλογές Cesnola και Ohnefalsch - Richter. Σημαντικές συνεισφορές έγιναν από τους Γάλλους αρχαιολόγους C. F. A. Schaeffer (ανασκαφές στο Βουνί και την Έγκωμη, 1934–1974) και Jean Bérard (ανασκαφές στην Πάφο), οι οποίες επέκτειναν σημαντικά τη συλλογή του μουσείου. Το Λούβρο εκθέτει κυπριακά αντικείμενα από την Εποχή του Χαλκού και του Σιδήρου, συμπεριλαμβανομένου του διάσημου κολοσσιαίου πέτρινου αγγείου από την ακρόπολη της Αμαθούντας (7ος–5ος αιώνας π.Χ.), το οποίο έφτασε στο μουσείο το 1866. Εκτός από το Λούβρο, σημαντικά κυπριακά αντικείμενα φυλάσσονται και σε άλλα μουσεία της Γαλλίας.

**Η Εθνική Βιβλιοθήκη της Γαλλίας** στεγάζει τη μεγαλύτερη συλλογή κυπριακών νομισμάτων, καθώς και την περίφημη χάλκινη πλάκα από το Ιδάλιο, η οποία περιέχει την παλαιότερη γνωστή κυπριακή συλλαβική επιγραφή. Το Μουσείο της Τουλούζης στεγάζει επίσης μια πήλινη ανδρική κεφαλή, πιθανώς από τις ανασκαφές του 1890 στη Σαλαμίνα.

Αυτά τα μουσεία, μαζί με το Λούβρο, αποτελούν μια σημαντική συλλογή κυπριακών αρχαιοτήτων στη Γαλλία.

Ακόμη και πριν από τις δραστηριότητες του Max Ohnefalsch -Richter στην Κύπρο, τα κρατικά μουσεία του Βερολίνου είχαν αποκτήσει σημαντικές συλλογές κυπριακών αρχαιοτήτων, συμπεριλαμβανομένων αντικειμένων που αποκτήθηκαν από την Cesnola. Από το 1887, το μουσείο αγόρασε περίπου 1.500 αντικείμενα από την Ohnefalsch - Richter. Άλλα εκθέματα αποκτήθηκαν από εμπόρους αντικών την περίοδο 1936-1937. Οι συλλογές των μουσείων του Βερολίνου υπέστησαν σημαντικές απώλειες κατά τη διάρκεια του Β' Παγκοσμίου Πολέμου — πολλά αντικείμενα μεταφέρθηκαν στη Μόσχα και μόνο ένα μέρος επιστράφηκε στη συνέχεια. Σήμερα, οι κυπριακές αρχαιότητες συλλέγονται και εκτίθενται στο Νέο Μουσείο.

### **Ρωσικά μουσεία**

Κυπριακές συλλογές στεγάζονται σε τρία μεγάλα ρωσικά μουσεία: το Κρατικό Ιστορικό Μουσείο, το Κρατικό Μουσείο Καλών Τεχνών Πούσκιν και το Ερμιτάζ. Αυτές οι

αρχαιότητες αρχικά φυλάσσονταν σε ιδιωτικές συλλογές, αλλά κρατικοποιήθηκαν μετά την Επανάσταση του 1917. Το 2005 δημοσιεύθηκε ένας κατάλογος, που περιελάμβανε αντικείμενα και από τα τρία μουσεία. Το Μουσείο Πούσκιν διαθέτει μια ειδική πινακοθήκη κυπριακών αρχαιοτήτων, με αντιπροσωπευτικά εκθέματα από όλες τις ιστορικές περιόδους. Η συλλογή του περιλαμβάνει επίσης σημαντικό αριθμό κυπριακών αντικειμένων που μεταφέρθηκαν στη Μόσχα από γερμανικά μουσεία κατά τη διάρκεια του Β' Παγκοσμίου Πολέμου.

### **Μουσείο Ιστορίας της Τέχνης, Βιέννη**

Το μουσείο διαθέτει μια σπάνια μαρμαρίνη σαρκοφάγο από τους Σόλους της Κύπρου, που χρονολογείται στον 4ο αιώνα π.Χ. Η σαρκοφάγος έφτασε στη Βιέννη το 1557, άλλαξε χέρια αρκετές φορές και αποκτήθηκε από το μουσείο το 1805. Προηγούμενος κοσμούσε τον κήπο του αυτοκρατορικού παλατιού. Άλλα σημαντικά εκθέματα περιλαμβάνουν ένα μαρμαρίνο άγαλμα της Άρτεμης του 2ου αιώνα π.Χ., που βρέθηκε στη Λάρνακα .

### **Βασιλικό Μουσείο του Οντάριο, Τορόντο**

Το μουσείο έλαβε την κυπριακή συλλογή του ως δώρα από τον Σίγκμουντ Σάμιουελ και τον Συνταγματάρχη Φόλκλαντ Γουόρεν, έναν Βρετανό αξιωματικό που υπηρετούσε στην Κύπρο. Ο Γουόρεν κατείχε μερικά από τα αντικείμενα που ανακάλυψε ο Όνεφαλς -Ρίχτερ στον Ναό του Απόλλωνα στην Ταμασσό . Τα πιο σημαντικά εκθέματα είναι μεγάλες πήλινες φηγούρες.

### **Μουσείο Τέχνης και Ιστορίας της Γενεύης, Γενεύη**

Ο πυρήνας της συλλογής αποτελείται από τα αποκτήματα του Louis Castan , ενός Ελβετού γιατρού που έζησε στη Λεμεσό το 1864. Ήταν ερασιτέχνης αρχαιολόγος και συλλέκτης.

### **Εθνικό Αρχαιολογικό Μουσείο, Αθήνα**

Το μουσείο απέκτησε μια μεγάλη συλλογή κυπριακών αγγείων από εμπόρους στην Αλεξάνδρεια. Άλλα εκθέματα δωρήθηκαν από την Αρχαιολογική Εταιρεία των Αθηνών. Το μουσείο στεγάζει επίσης την Πινακοθήκη Λεβέντη . Ιδιαίτερη σημασία έχει η ασβεστολιθική κεφαλή ενός γενειοφόρου άνδρα, που χρονολογείται στις αρχές του 6ου αιώνα π.Χ.

11. Μουσείο Αρχαιοτήτων Μεσογείου και Εγγύς Ανατολής ( Medelhavsmuseet ), Στοκχόλμη.

Το 1931, 771 δοχεία που περιείχαν περίπου 13.000 καταχωρημένα αντικείμενα στάλθηκαν από την Κύπρο στη Σουηδία και παραδόθηκαν στην Σουηδική Αποστολή Κύπρου μετά την ολοκλήρωση των ανασκαφών. Αρχικά αποθηκευμένα σε στρατώνες, τα αντικείμενα βρήκαν μόνιμη στέγη στο μουσείο στο κέντρο της Στοκχόλμης το 1982. Το κύριο αξιοθέατο της έκθεσης είναι μια ομάδα περίπου 1.000 πήλινων αγαλμάτων και ειδωλίων από τερακότα από το ιερό της Αγίας Ειρήνης . Το Ίδρυμα Λεβέντη βοήθησε πρόσφατα στην επέκταση του μουσείου και στην παροχή πρόσθετου εκθεσιακού χώρου για την κυπριακή συλλογή. Σε αντίθεση με πολλές άλλες συλλογές κυπριακών αρχαιοτήτων, η συλλογή Medelhavsmuseet ανασκάφηκε επαγγελματικά, καθιστώντας την πολύτιμη επιστημονική πηγή. Επιπλέον, πολλά αντικείμενα φυλάσσονται σε αποθηκευτικούς χώρους έξω από τη Στοκχόλμη. Μια ομάδα επιστημόνων, ένας εκ των οποίων είναι μέλος του Ιδρύματος Λεβέντη , τα μελετά και τα προετοιμάζει για δημοσίευση.

Μικρές αλλά σημαντικές κυπριακές συλλογές στεγάζονται στα ακόλουθα μουσεία:  
Μουσείο Πιτ Ρίβερς , Πανεπιστήμιο της Οξφόρδης.

Μουσείο Φιτζγουίλιαμ , Κέιμπριτζ.  
Μουσείο Ashmolean , Οξφόρδη.  
Εθνικό Μουσείο Ιρλανδίας και Πανεπιστημιακό Κολλέγιο Δουβλίνου.  
Μουσείο Eretz Israel, Τελ Αβίβ.  
Μουσείο Νίκολσον, Πανεπιστήμιο του Σίδνεϊ.  
Αρχαιολογικό Μουσείο, Οδησσός.  
Αρχαιολογικά Μουσεία, Κωνσταντινούπολη.  
Εθνικό Μουσείο της Δανίας, Ny Carlsberg Glyptotek, Κοπεγχάγη.  
Ιταλία - κατάλογος Vagnetti , Karageorghis , Bettelli , Di Paolo (2004).  
Βέλγιο - κατάλογος των Laffiner και Vandenabeele (1990).  
Συλλογές Περιοχής Κόλπου του Σαν Φρανσίσκο - Κατάλογος Karageorghis , Amyx και Συνεργάτες (1974).  
Κρατικό Μουσείο Baden, Καρλσρούη.  
Hunterian Museum , University of Glasgow, - catalog of Ardagh , Knapp , Webb (2005).  
Πολλά άλλα μουσεία στην Ευρώπη, την Αμερική και την Αυστραλία διαθέτουν επίσης κυπριακές συλλογές, συμπεριλαμβανομένων ιδιωτικών συλλογών. Μερικά από αυτά έχουν τους δικούς τους καταλόγους.

Συγγραφέας: Αντρέι Πράβντιν

Πηγή:

<https://www.greekreporterrussia.com/2025/11/19/top-25-muzeev-mir-gde-khranitsya-kiprskie/>

**ΕΙΜΑΣΤΕ ΜΑΖΙ !!! ΕΙΜΑΣΤΕ ΕΝΑΣ ΕΝΙΑΙΟΣ ΚΟΣΜΟΣ !!!  
ΕΙΜΑΣΤΕ ΜΑΖΙ !!! ΜΑΖΙ ΠΑΡΑΜΕΝΟΥΜΕ ΔΥΝΑΤΟΤΕΡΟΙ,  
ΣΘΕΝΑΡΟΤΕΡΟΙ, ΠΝΕΥΜΑΤΙΚΑ ΕΜΠΛΟΥΤΙΣΜΕΝΟΙ και ειλικρινά  
ΕΥΤΥΧΙΣΜΕΝΟΙ !!!**

**ΚΕΝΤΡΟ ΕΛΛΗΝΙΚΟΥ ΠΟΛΙΤΙΣΜΟΥ - ΚΕΠ !!!  
ΔΡΑΣΤΗΡΙΟΤΗΤΑ - ΣΥΝΕΠΕΙΑ – ΕΝΔΕΛΕΧΕΙΑ - ΠΙΣΤΗ- ΑΦΟΣΙΩΣΗ στο  
ΩΡΑΙΟ, το ΑΛΗΘΙΝΟ, το ΑΓΑΘΟ, το ΕΝΑΡΕΤΟ !!!  
ΑΡΜΟΝΙΚΗ ΣΥΝΥΠΑΡΞΗ ΜΟΡΦΗΣ & ΠΕΡΙΕΧΟΜΕΝΟΥ !!!**

**ΚΕΝΤΡΟ ΕΛΛΗΝΙΚΟΥ ΠΟΛΙΤΙΣΜΟΥ !!!  
ΧΡΗΣΙΜΗ- ΕΠΙΚΑΙΡΗ ΕΝΗΜΕΡΩΣΗ !!!**

